

第一及第二聖殿位於耶路撒冷之位置
作者: Lambert Dolphin及 Michael Kollen

由於我們犯了罪,所以我們被放逐出祖國,離開家園.也因為祢從至聖之處撤回祢的手,故此我們不能到祢所揀選之處,就是那偉大又被稱為祢名下的聖殿來朝聖和履行我們的責任

願主我們的神,我們先祖的神,仁慈的君王,再次以豐盛的慈愛憐憫我們並祢的至聖所;求祢快快地把它重建起來並顯彰它的榮耀。(猶太祈禱手冊)



聖殿山朝向東南方之景觀 (圖一)

圖一中坐上,金頂寺鋪石處層下方是被稱為「所羅門馬廊」的拱形走廊,劇傳統這些拱形建築是大希律王擴建聖殿山時所建造的。圖一右上,灰色圓頂的建築是阿克薩清真寺 (Dome of Al Aqsa Mosque);而圖片右方邊緣遠處則是西牆(亦稱哭牆),是猶太人禱告的地方。

圓頂清真寺（The Dome of the Rock）之所以如此美麗，是由於近來有人在其陽極氧化鋁的圓頂上再加上新的金箔，讓它看起來更具特色。

至於第一及第二聖殿的位置眾說紛紛，據傳統說法它們靠近於圓頂寺的位置。現在亦有人提出聖殿遺址有可能坐落於北面就是圖一左下方樓梯處之位置，或南方，就是在金頂清真寺與阿克薩清真寺的中間，在被稱為艾·卡斯的伊斯蘭洗禮噴泉之下。

摩利亞山基岩在圓頂清真寺中露出及在其周圍平台鋪石處之下。然而，向南方之基岩則陡峭地落向大衛城及欣嫩子與汲淪谷之交匯處。

聖殿山：古代猶太聖殿位址

以現代計量單位換算，聖殿於耶路撒冷舊城的佔地約為45英畝。它被一梯形外牆包圍：其南牆約長910英尺；北牆約長1025英尺；東牆約長1520英尺；西牆約1580長英尺。在那平台上海拔平均為2400英尺。該處大部份建築及景觀均改用伊斯蘭式設計一時至今日那平台上已看不到任何第一或第二聖殿之痕跡了。在過去1300年穆斯林管治下，那地區已被改造成公園般，被大量建築物、樹木、灌木及記念碑所覆蓋。

現今聖殿山平台位於被稱為莫利亞山的山脊系統頂峰之下，這是大衛王在統治後期從耶布斯人阿珥楠那裡買下來的。大衛王預備那地方，要為上帝興建一所永久的殿宇，以取代那由摩西建造、伴隨著猶太人出埃直至進入應許地的會幕。大衛所籌建的建築物尺寸是會幕的兩倍，他收集了大量建材如：石頭、柏木、及眾多金銀。然而，第一所猶太聖殿卻是由大衛兒子所羅門建造的。（代上22：14 - 15，28：11 - 20）

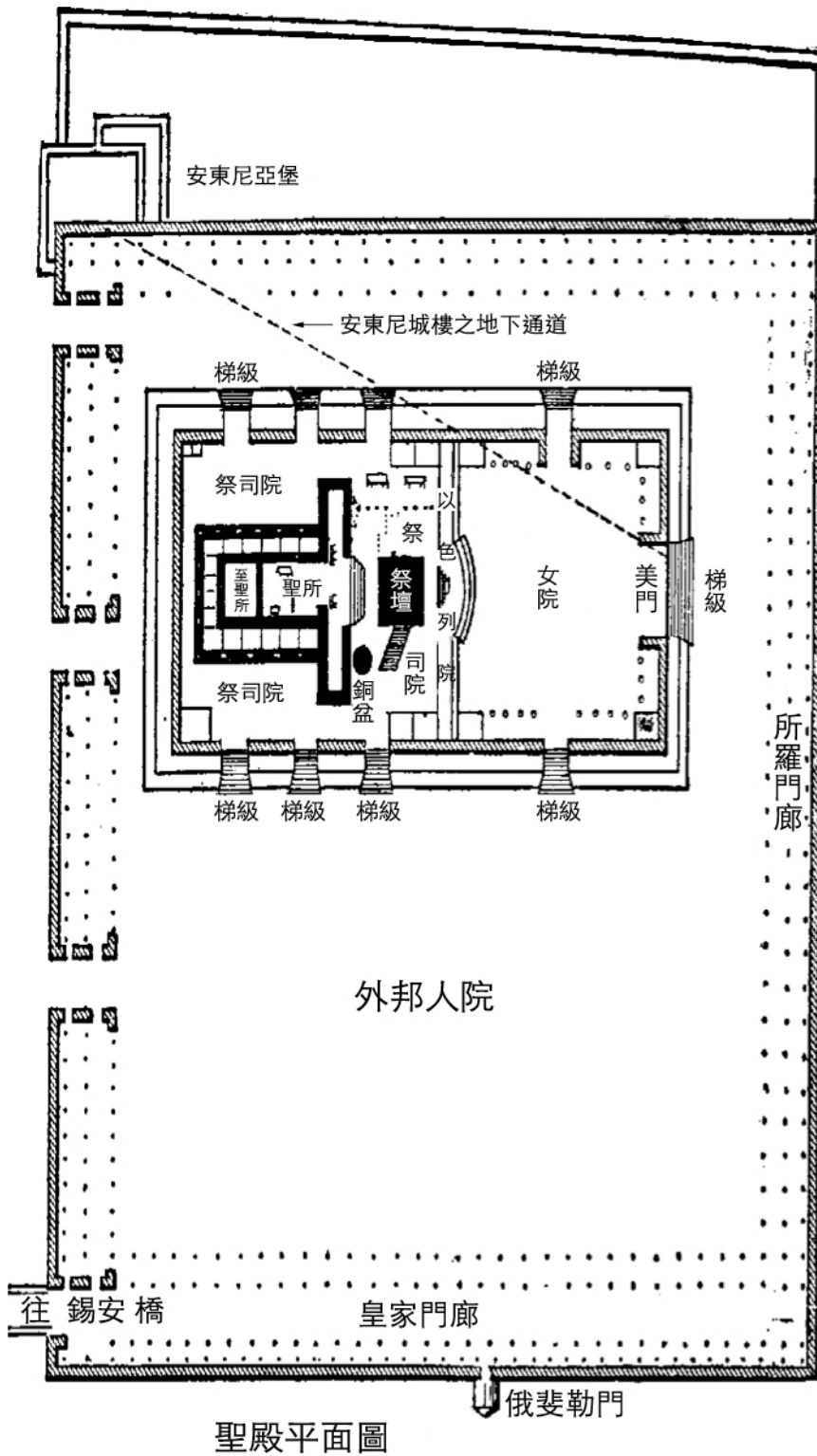
聖殿山所坐落的山脊系統，被許多權威學者認為是亞伯拉罕獻以撒的地方（創22：1 - 2）。所羅門建造第一聖殿時大約是三千年前的事了，而亞伯拉罕登上摩利亞山則更早一千年。

神聖之地

據猶太拉比的傳統說法，第一及第二聖殿均是建造在同一地基之上，即聖殿山某處的同位置上。那位置必須是神聖之地，前身不能為墳地或異教敬拜的地方（「高岡」）。聖殿最神聖的地方，就是至聖所，或 **Kodesh Hakodeshim**（希伯來文，意思是「聖中之聖」），是放置約櫃的地方，被指為世界的中心，以及在猶太思想中最神聖及聖潔的地域。神的顯明同在，**Shekinah**（希伯來文，意思是「神的同在」），是在約櫃之基路伯的中心位置，神的同在在第一聖殿奉獻時尤為顯著。

1所羅門祈禱已畢，就有火從天上降下來，燒盡燔祭和別的祭。耶和華的榮光充滿了殿；2因耶和華的榮光充滿了耶和華殿，所以祭司不能進殿。3那火降下、耶和華的榮光在殿上的時候，以色列眾人看見，就在鋪石地俯伏叩拜，稱謝耶和華說：耶和華本為善，他的慈愛永遠長存！（代下7：1 - 3）

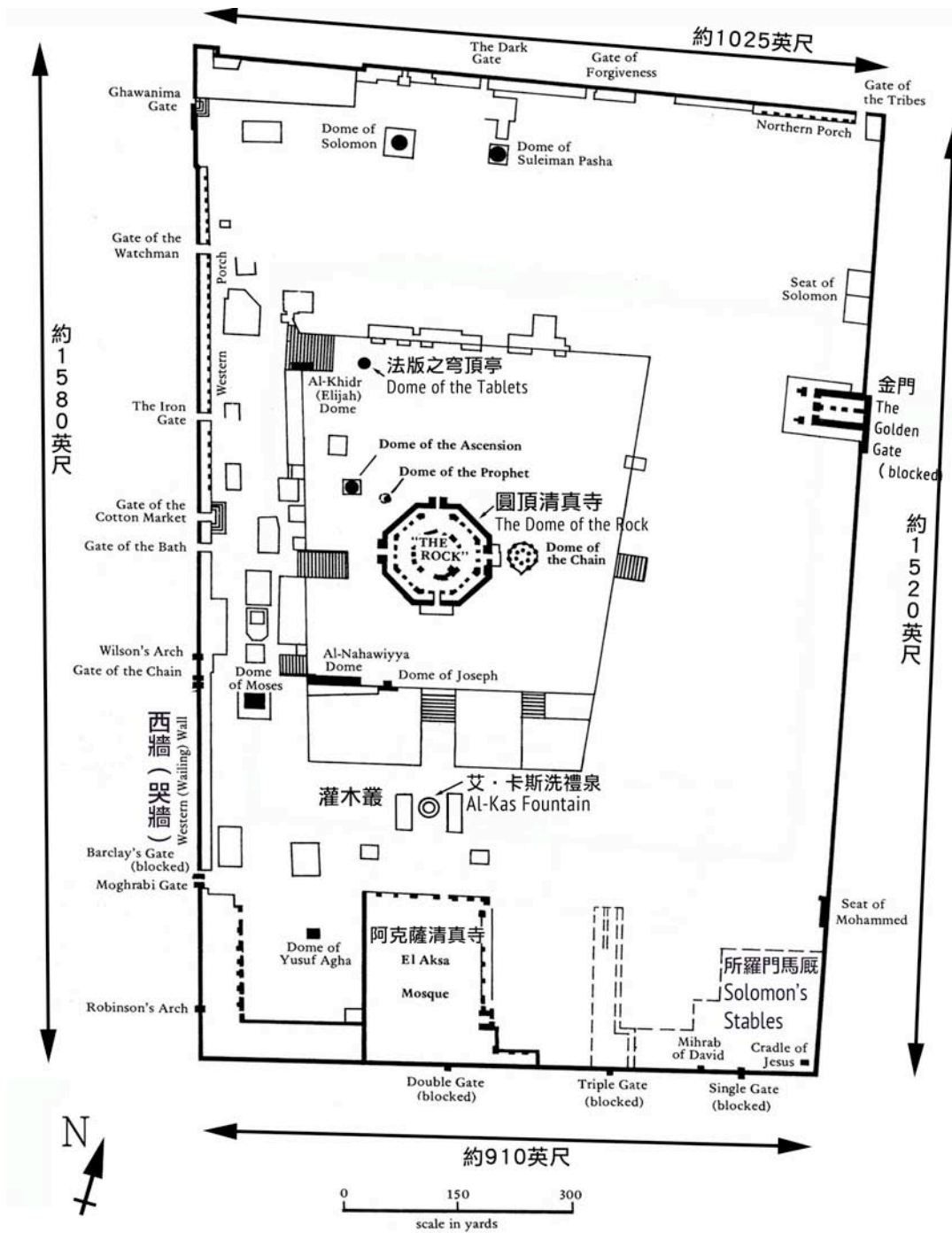
由至聖所往外走就是聖所，然後是祭司院，以色列院及女院，其後是外邦人院等等，越往外走聖潔度越趨下降。



第一及第二聖殿之久遠歷史，均被詳細記載於聖經以及很多聖經以外的史料中。有關耶路撒冷及聖殿山更詳細的歷史資料可參閱主目錄上的歷史論文。

兩座古猶太聖殿除基督徒感興趣外，猶太人亦然。在大希律王展開長達四十年的宏偉改建計劃之前，第二聖殿的規模及設備其實都是很一般的。經過希律王的裝修和擴建之後的第二聖殿卻是一座十分雄偉的敬拜場所。後來，耶穌在此宏偉的院宇中被命名并受割禮（路加福音2：21 - 39）。有一次，只有十二歲的耶穌，以當時的聰明及洞察力震驚了宗教領袖們（路加福音2：41 - 50）。更有兩次，耶穌進入聖殿並驅趕兌換銀錢的人及商販們離開院宇來潔淨聖殿（約翰福音2：12 - 25；馬太福音21：23 - 26）。

在與門徒的最後討論裡（馬太福音24），耶穌曾預言第二聖殿會被拆毀，終於這事在公元七十年猶太歷的五月九日發生。聖殿被徹底夷平之後，其遺址在羅馬、穆斯林及十字軍時代被大量修建，因此現代學者難以判斷聖殿之正確位置。



聖殿的原址在哪裡？

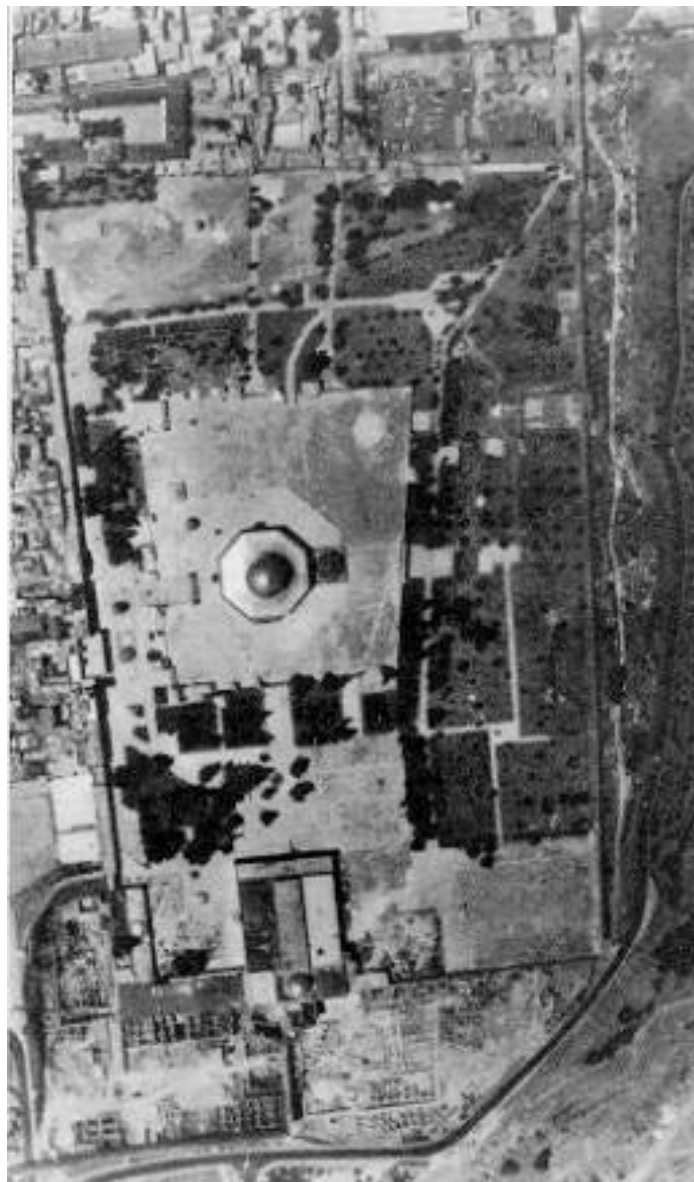
在多個有關聖殿原址的爭論中，近年有三個主要的推測。考古學家在這三個在聖殿山重要的範圍裡聚焦深入調查，很多的辯論及討論，慢慢演化至爭論。此等討論背後隱藏著重大的計畫，當政治環境容許時，多個正統猶太組織會在原址重建第三猶太聖殿。

關於聖殿山第一及第二聖殿實際位置之重大討論，主要範疇有：

1. 現時圓頂清真寺的位置，被稱為「傳統位置」。除了這個位置亦有兩個變異討論。
2. 圓頂清真寺之北面。物理學家亞舍·考夫曼（Asher Kaufman）約二十年前提出北邊位置論點。
3. 圓頂清真寺之南面。特拉維夫建築師圖維亞·沙之夫（Tuvia Sagiv），於過去五年以廣大的文獻及研究提出南面原址的論據。

關於聖殿山第一及第二聖殿實際位置之重大討論，主要範疇有：

1. 現時圓頂清真寺的位址，被稱為「傳統位置」。除了這個位置，亦有以下兩個變異討論。
2. 圓頂清真寺之北面。物理學家亞舍·考夫曼（Asher Kaufman）約二十年前提出北面位置的論點。
3. 圓頂清真寺之南面。特拉維夫建築師圖維亞·沙之夫（Tuvia Sagiv），於過去五年以廣大的文獻及研究提出南面原址的論據。



聖殿山今日之鳥瞰圖

傳統位址

聖殿之傳統位址所在，有人說是穆斯林聖地圓頂清真寺（Dome of the Rock）之下或附近位置。一些歷史傳聞指此建築是由穆斯林蓋在原來猶太聖殿（兩所）位置之上，所以大多數今天以色列的猶太拉比均會將此處與聖殿原址聯想在一起。連·域買也博士（Dr. Leen Ritmeyer）研究並著作關於五百平方肘之聖殿山原址就是基於此假設

最近的學術文章仍然有人支持此觀點。[\(1\)](#)前耶路撒冷地方考古學家但·巴赫博士（Dr. Dan Bahat）憑著他多年的經驗以及對整個城市及其歷史的研究，強力地為這傳統位置作出辯護。他對此議題的讲解是深入、具說服力及感染力的。然而，近來亦有其他替代的理論被提出來！

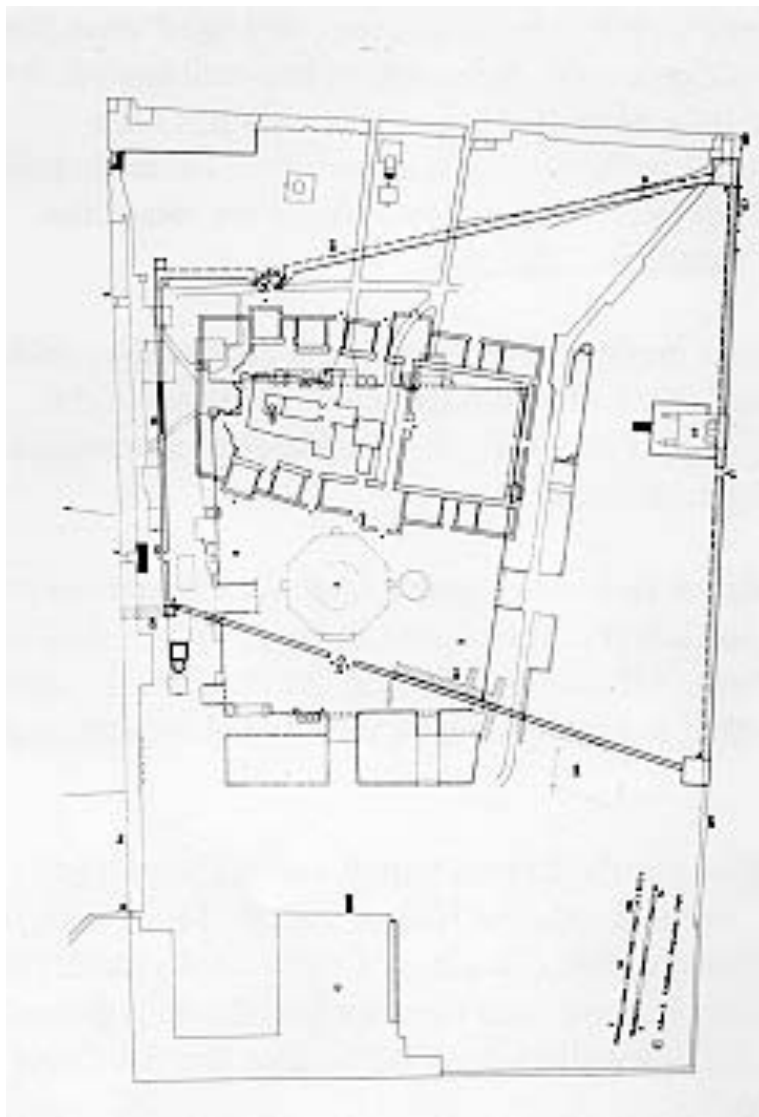


聖殿之傳統位址

北面之猜測

亞舍·考夫曼博士 (Dr. Asher Kaufman) 以大量拓撲學及考古學作考慮，他二十多年來的研究成果使得圓頂清真寺以北約三百三十尺地帶亦備受關注。

眾所周知，摩利亞山基岩出現在圓頂清真寺範圍內。雖然基岩海拔向大衛城南方大幅降低，但基岩之水平卻只在鋪路石底下距離圓頂清真寺北面剛好超過一百米。基石的外露部份在一個小回教聖地，被阿拉伯人稱為「法版之穹頂亭」或「靈之穹頂亭」所遮蓋，而這兩個名字均暗示著此地與猶太聖殿有關連。這個由柱子撐起，細小又不起眼的穹頂結果被考夫曼博士定為聖殿原址。[\(2\)](#)

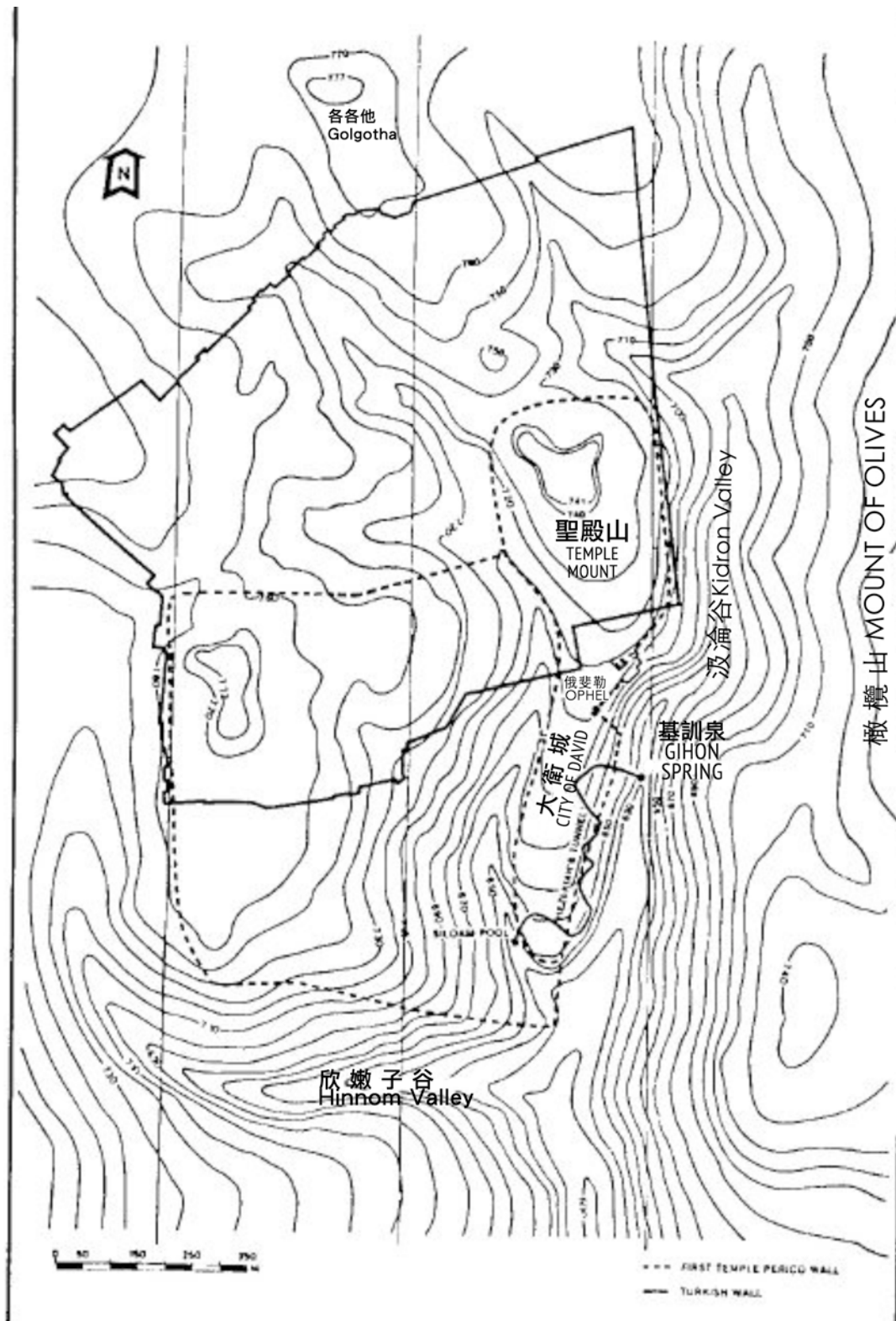


聖殿之北面安置圖

南面之猜測

然而，很多關注聖殿原址研究發展的人未曾留意到第三個觀點的存在，這觀點可稱為「南面之猜測」。由於此論點鮮為人知，下文將會全面討論。此觀點由傑出的以色列建築師圖維亞沙之夫（Tuvia Sagiv）於過去五年所倡導的。

每一個前面所提及的位置其實都隱藏著很多疑點。要全面了解所有疑點，必須從地形學上看聖殿山的範圍。



耶路撒冷地形圖（等高綫間隔10米）

圖之頂部為北方。橄欖山在右後方，錫安山在左方。摩利亞山升起成一長脊在大衛城南面盡頭及伸延至聖殿山，並在舊城北牆外面到達最高點，即圖之頂部。

基岩由大衛城之南邊一直升起直至聖殿山範圍北面之最高地。（由於聖殿山平台本身是一大片平坦的地區，卻被擋土牆所包圍，所以基岩被遮蔽。）平台南面盡處實際上是建立在地下的長柱石及拱形之上。

聖殿山東面是汲淪谷（Kidron Valley）及橄欖山（Mount of Olives）。南面是大衛城及欣嫩子谷（Hinnom Valley）。西面是著名的西牆（早期被稱為「哭牆」）。北面是羅馬軍事要塞安東尼亞堡（Antonia Fortress），很多人相信往城牆外面高地而行，就是各各他（Golgotha）。摩利亞山基岩繼續向北升高一露出部份在舊城北牆的大馬士革門（Damascus Gate）外，往東的主路兩邊出現路切。摩利亞山頂峰正處於花園墓（Garden Tomb）之上。

聖殿原址關鍵議題

當我們把所有已知因素輸入3D電腦模型來計算聖殿山範圍時，會出現幾個嚴重問題：

1. 哪裡是安東尼亞堡（Antonia Fortress）？

古耶路撒冷東南西方由山谷所包圍。為了保護城市較弱之北面，安東尼亞堡被安置在其北面。（但事實上，公元七十年那場著名的戰役中，提多·韋斯帕西恩（Titus Vespasian）就是從北面攻破城牆。）

根據古人的記載，該堡位於大約25米高的山頂上，相比之下，現時El Omriah學校所在的磐石則只有五米高。很多專家基於地層學及各方面的考慮，懷疑此處是否為安東尼亞堡的真正位置。圖維亞·沙之夫（Tuvia Sagiv）在論文中也討論到安東尼亞堡正確位置之關鍵議題，他相信該堡位於平台的南面，或許就在今天圓頂清真寺的位置。

2. 古代北邊護城河（壕溝）在哪裡？

傳統建築圖在聖殿山與安東尼亞堡中間顯示出一條既深，又被填滿的壕溝（護城河），沿著安東尼亞堡之南邊，位於聖殿山北面。

然而，根據古人的記載，安東尼亞堡與聖殿山是彼此鄰近的。若果護城河是用作保護樓塔北面，安東尼亞堡即大概在現時圓頂清真寺之位置！亞舍·考夫曼（Dr. Asher Kaufman）質疑如果護城河真的貼近聖殿北邊，亞舍·考夫曼所假設的聖殿便會像但·畢克（Dan Bahat）開玩笑說的那樣「墮入護城河」。

3. 巧達門（Hulda Gates）

巧達門是南面通往聖殿範圍的主要通道。根據密西拿（Mishna - 猶太教的口傳律法），巧達門與至聖所（Holy of the Holies）之高度差別大約是10米，聖殿山入口與聖殿自身水平之間約有39米。而聖殿位於圓頂清真寺位置之傳統假設卻要求20米及80米之分隔。

現時有關巧達門隧道之假設，古代史料中並沒有提及。然而，這些差異暗示著聖殿位於一個更低並更偏南之位置。圖維亞·沙之夫（Tuvia Sagiv）在他的論文討論到這個南面門的問題及它們相對於聖殿的高度。

4. 由北面之景觀

據古代猶太史學家弗拉維奧·約瑟夫斯（Flavius Josephus）的記載，巴斯特山（Bizita Hill (各各他?)) 是坐落於聖殿山之北因而遮蔽了由聖殿北邊來之視野。

如果聖殿坐落於圓頂清真寺位置，那麼遠至拉姆安拉城（Ramallah）便能看見她。所以為要遮蔽北面來之視野，那聖殿只有在更低的位置，那便是南面。

5. 由西面 希律王阿格里帕聖殿之景觀

约瑟夫斯（Josephus）在「猶太戰爭」中，形容希律王阿格里帕能夠從他的 哈斯蒙尼宮（Hasmonean Palace）（在或近於現時雅法門(Jaffa Gate)的城堡），觀看在夏沙華（Azarah（庭院））之獻祭（在第二聖殿之祭壇）。因這事激怒了猶太人，所以他們其後加高了聖殿西面後牆以阻擋視線。羅馬士兵，巡邏至西面門檻，因看不到夏沙華（Azarah）便要求拆除此牆。但猶太人拒絕，並獲得尼 王答允讓牆繼續存留。

如果聖殿是位於圓頂清真寺位置，那皇宮城樓便需要有75米高才看得到夏沙華。但在耶路撒冷卻從來沒有一座如此之高的建築物。此等全都指出聖殿位於一個較低和偏南的位置。

6. 由米迪亞山（Judean Hills）至耶路撒冷水道

引水道由希伯倫山（Hebron mountains）範圍開始供水給耶路撒冷，經過近伯利恆（Bethlehem）的所羅門池子（Solomon's Pools），流向耶路撒冷。最低位置的水道穿過猶太區（Jewish Quarter）及衛遜橋（Wilson Bridge）到達聖殿山。根據古人的記載，引水道供水至水門（Water Gate）上方的大祭司池子（High Priests' mikveh）（宗教禮儀沐浴），亦為洗淨夏沙華（Azarah）的血水之用。部份輸水管今天仍然清楚可見。

「活水」，即是，新鮮，流動的水，不是貯水池之水，在宗教禮儀浴（mikveh）被要求給聖殿祭司們使用，並為聖殿以及獻祭洗滌之用。

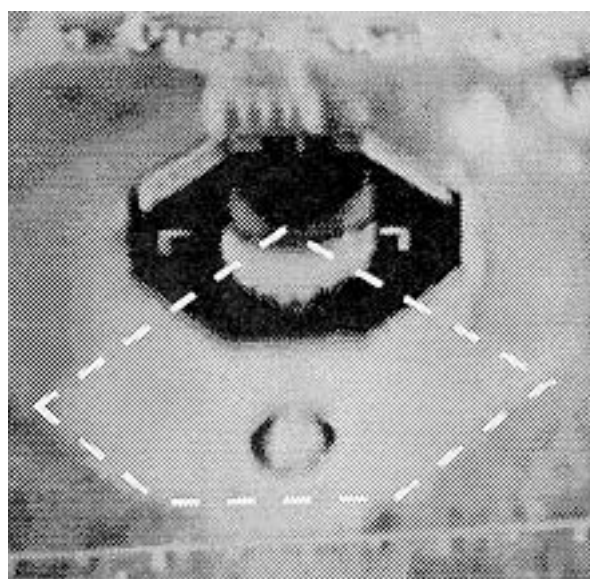
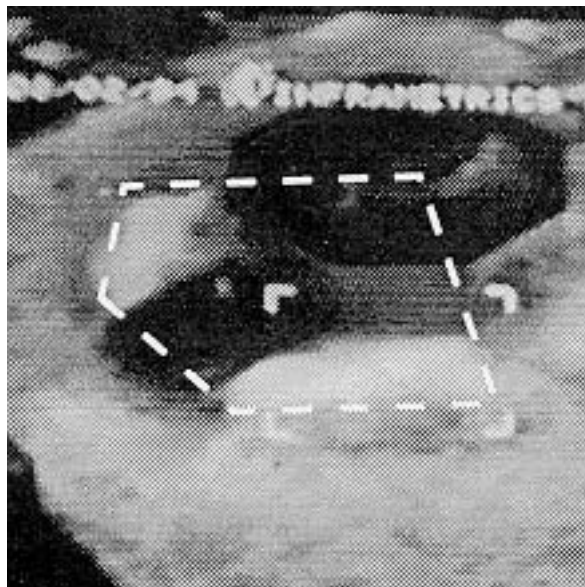
輸水管高度之調查顯示出，如果當時聖殿跟現時圓頂清真寺位於相同高度，那麼輸水管高度便會比現在低20多米，並無法供水至夏沙華（Azarah）或水門。此調查顯示出聖殿的高度應該比圓頂清真寺低20米，位置也因此偏向南面。

7. 電子測量

圖維亞·沙之夫（Tuvia Sagiv）在聖殿山平台南面的初步地下透視雷達掃描中探測到拱形圓頂，或許它是”Kippim”（拉比拱門），以及其他結構；而北面地下基本上全是堅固的岩石！儘管如此，此研究仍在進行中，現在下結論似乎太早。

近來沙之夫以熱能紅外線掃描牆身及平台：在日照時間，太陽均勻地曬熱聖殿；但是熱能在夜間冷卻速度（由傳導及輻射）卻不是均勻的，由此顯示地表下存在多處異常點。

在下圖所示，「較熱」的範圍是亮光，指示鋪路石之下存在著規模龐大的地基結構。沙之夫在其第三份論文「透視聖殿」（*Penetrating Insights Into the Temple Mount*）中，就對雷達及紅外線之研究進行了詳細討論。



夜間圓頂清真寺之熱量紅外線影像

此黑白照是以原型偽色紅外線掃描器拍攝，清楚顯示一個五角形的古建築物地基座落在圓頂清真寺之下。此結果在圖維亞·沙之夫的論文中亦有論及。

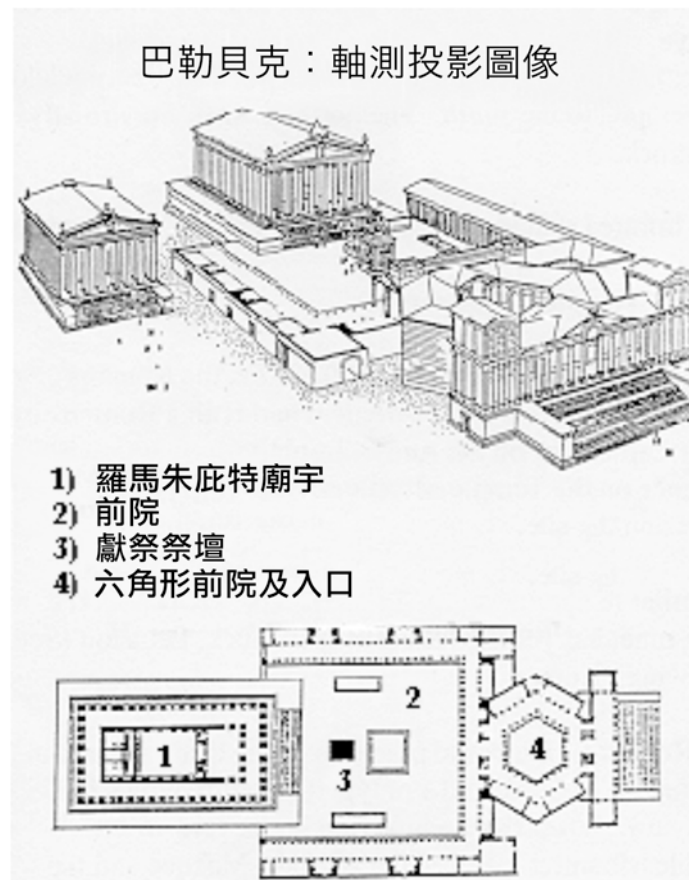
8. 後羅馬時期聖殿結構之研究

在公元132年巴葛巴（Bar Kochba）起義之後，羅馬夷平了整個耶路撒冷城，並在該廢墟上興建了一個羅馬城——意利亞迦貝通連拿（Aelia Capitolina）。為了徹底抹去聖殿山的猶太痕跡，他們在其上建了一座朱庇特神廟（Temple of Jupiter）。

在黎巴嫩的巴勒貝克（Baalbek），考古學家發現了一間類似的殿宇，估計是同期同一批人建造的。

當年羅馬的建築習慣是造一個帶有庭院的長方型會堂，而在其對面建一座多邊型的建築物。當我們把此建築結構放置在聖殿山之上時，就會發現它完全吻合阿克薩清真寺及圓頂清真寺的現有的結構

這種獨特的建築結構相似性，暗示著羅馬朱庇特殿宇曾經處於此位置，在四世紀改為基督徒所用，而後來成為現今穆斯林結構，即七世紀所建造的阿克薩清真寺及圓頂清真寺之地基，。

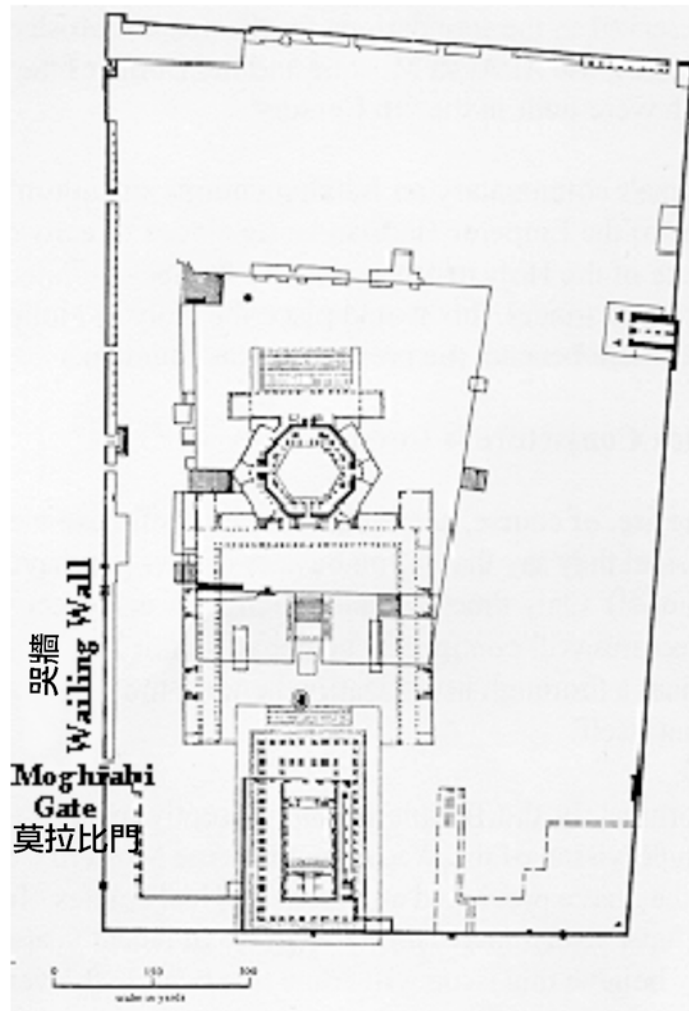


The Roman Temple at Baalbek, Lebanon

在黎巴嫩的巴勒貝克的羅馬廟宇

耶柔米在他的以賽亞註釋書，提及到羅馬皇帝哈德連（Emperor Hadrian）曾把自己的騎士鑄像直接放在至聖所的位置之上。如果巴勒貝克的建築是正確的模型，這將會把至聖所放置於現時艾·卡斯（El Kas）地基之下方某處。

只要把巴勒貝克廟宇圖樣放置在現時聖殿山之結構上，就可以發現多個相似之處：



巴勒貝克廟宇圖樣放置在聖殿山

哪一個猜測正確？

如以色列人常說一樣，兩個猶太人便會有三個意見！只有時間才會證明哪一個觀點是正確的。這些猜想將會繼續被辯論，直至一天以色列能夠在聖殿山之下進行徹底的考古學調查為止。

不幸地，聖殿山仍在最高穆斯林議會的監督之下，而他們禁止任何系統性的考古研究。事實上，他們的阻力不斷增大，並阻止在平台上任何形式的調查，那平台被他們視為一個巨大的戶外伊斯蘭清真寺。

在耶路撒冷歷史的發展中，畢竟會有什麼事情可改變現狀，容許考古學家對整個聖殿山地面或地下進行科學研究？然後像過去世世代代虔誠猶太人所盼望的那樣，第三聖殿被建在第一及第二聖殿的原來地基上，并按著《托拉經》的聖殿敬拜恢復過來。



如果圖維亞 沙之夫（Tuvia Sagiv）是正確的話，那聖殿會座落於西牆的正東，在與圓頂清真寺及阿克薩清真寺中間的灌木叢之下。

附錄：個人筆記

我們其中一人（Dolphin）這二十多年來一直對以色列的考古學（尤其是聖殿山的考古學）保持著活潑的興趣。

亞舍 考夫曼博士（Asher Kaufman），是（耶路撒冷 希伯來大學）物理系拉卡研究所退休物理學教授，在八十年代初我與他開始聯繫，並成為好朋友。

我極具興趣關注亞舍博士的假設 — 第一及第二聖殿座落於圓頂清真寺以北110米的山上。個人認為至聖所及基石（the Holy of Holies and the Foundation Stone）是位於那一座小小的伊斯蘭建築物「法版之穹頂亭」或稱「靈之穹頂亭」之下。這細小的建築物之下正好有基岩石露出地表。

但 巴赫博士（Dr. Dan Bahat），前耶路撒冷地區考古學家，現任巴伊蘭大學（Bar Ilan University）教授，亦是我的好朋友。有力的論據，加上龐大的知識及經驗叫他認為第一及第二聖殿正座落於現在圓頂清真寺的位置鄰近地區上，而他的觀點也是具說服力的。利恩·域買雅博士（Dr. Leen Ritmeyer's）的博士論文亦涉及到他的研究項目，並勾畫出原本500平方肘的聖殿山。

數年在一位好友（由1982年起），斯坦利·高發（Stanley Goldfoot）在耶路撒冷的引薦下，我認識了 圖維亞·沙之夫（Tuvia Sagiv）—— 一位有才華並進取的特拉維夫建築師

。圖維亞投放了數百個小時加上他私人的大筆金錢在聖殿位置的研究上，結果得出了強而具有說服力的論點 — 聖殿座落於現存的西牆正東面，至聖所大概座落於在被稱為艾·卡斯洗禮泉 (El Kas) 之下。此洗禮泉大約在圓頂清真寺及阿克薩清真寺中間。

那基岩剛好在圓頂清真寺南面急降。如果圖維亞的模型是正確的話，聖殿會低於圓頂清真寺之下露出地面的基岩。事實上，圖維亞最近的研究指出，圓頂清真寺位置原本是一迦南高岡 (Canaanite High Place) 連下方的古墓，及其後 (直至約西亞之改革) 亞掃柱石 (Ashoreh pillar) 之地點。

若想進一步就政治、宗教及考古學範疇了解聖殿山，我們推薦簡要套裝由查·米素拿所寫的「將來之聖殿」(“The Coming Temple” by Chuck Missler) 可參 [Koinonia House](#)。此套裝包含兩片卡帶及22頁筆記連同30頁圖解。

查·米素拿 (Chuck Missler) 曾連續四年 (1992-1995) 帶領考察團到以色列并與蘭伯特·都芬 (Lambert Dolphin)，在耶路撒冷聖殿山合辦國際年會。我們極力推薦在此聚會中出色的講者們之錄像及錄音帶，同樣可於 [Koinonia House](#) 了解。

若想進一步了解地下透視雷達 (ground penetrating radar) 及其他用於考古學上的現代地球物理學方法，請參看 [Lambert Dolphin's Library](#)。

蘭絲 (Nancy DelGrande)，勞倫斯·利弗莫爾實驗室 (Lawrence Livermore Labs) 的前物理學家，曾多年為亞舍·考夫曼博士 (Asher Kaufman)、圖維亞·沙之夫 (Tuvia Sagiv) 以及一些在以色列的人擔任主要顧問，想了解熱量紅外線影像技術的，可以電郵：NDelgrande@aol.com

末註：

1. 連·域買也 (Leen Ritmeyer)，聖經考古學評論 (“Biblical Archaeological Review”) 三月/四月，1992. 電郵 Dr. Leen Ritmeyer (ritmeyer@dial.pipex.com).
2. 亞舍·沙力·考夫曼博士 (Dr. Asher Selig Kaufman)，聖經考古學評論 (“Biblical Archaeological Review”)，三月/四月，1983；*Tractate Middot*, Har Yearieh Press, Jerusalem, 1991.
3. 耶路撒冷聖殿山會議就辯解聖殿三個建議位置之講員錄音帶，可在 [Koinonia House](#), PO Box D, Coeur d'alene, Idaho 83816-0347. 得到。

第一及第二聖殿位址

作者：查·米素拿 (Chuck Missler) 及 蘭伯特·都芬 (Lambert Dolphin)

翻譯：約書亞·所羅巴伯 校對：Jeff Katsch, Tse P.C
電郵：joshuazerubbabel@gmail.com

如有翻譯上錯漏，請以電郵與本人聯絡。

願上帝在可見的將來，以大能的手在耶路撒冷重建祂的聖殿。

Source: <http://www.templemount.org/theories.html>

Websites: <http://www.templemount.org> and <http://ldolphin.org> (Lambert Dolphin's Library)

Webmaster: brightsword@mac.com